

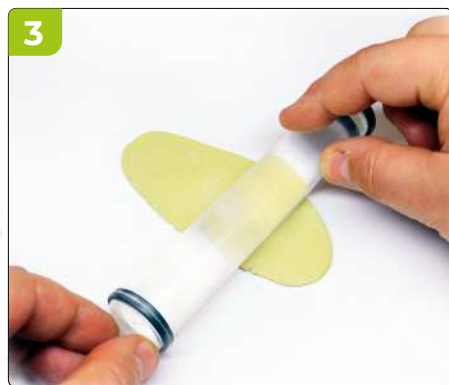
Fire and Sulfur!

Haz que tu figura flote en un mar de lava ardiente, con este sencillo tutorial.

1. Para esta base necesitaremos un material poco pesado, ya que haremos que su principal baza sea la altura. Así que el material más aconsejable es el corcho, que nos servirá para imitar roca en este caso. ¡Todo ello deberá ir en una base de 32 mm!



2. Vamos a necesitar una plancha de masilla plana, realizada con Milliput, que imite el suelo de runas sobre la roca, y nuestros pigmentos fluor para crear la lava que caerá desde la altura. Para la plancha de masilla es imprescindible usar nuestro rolling pin plano.



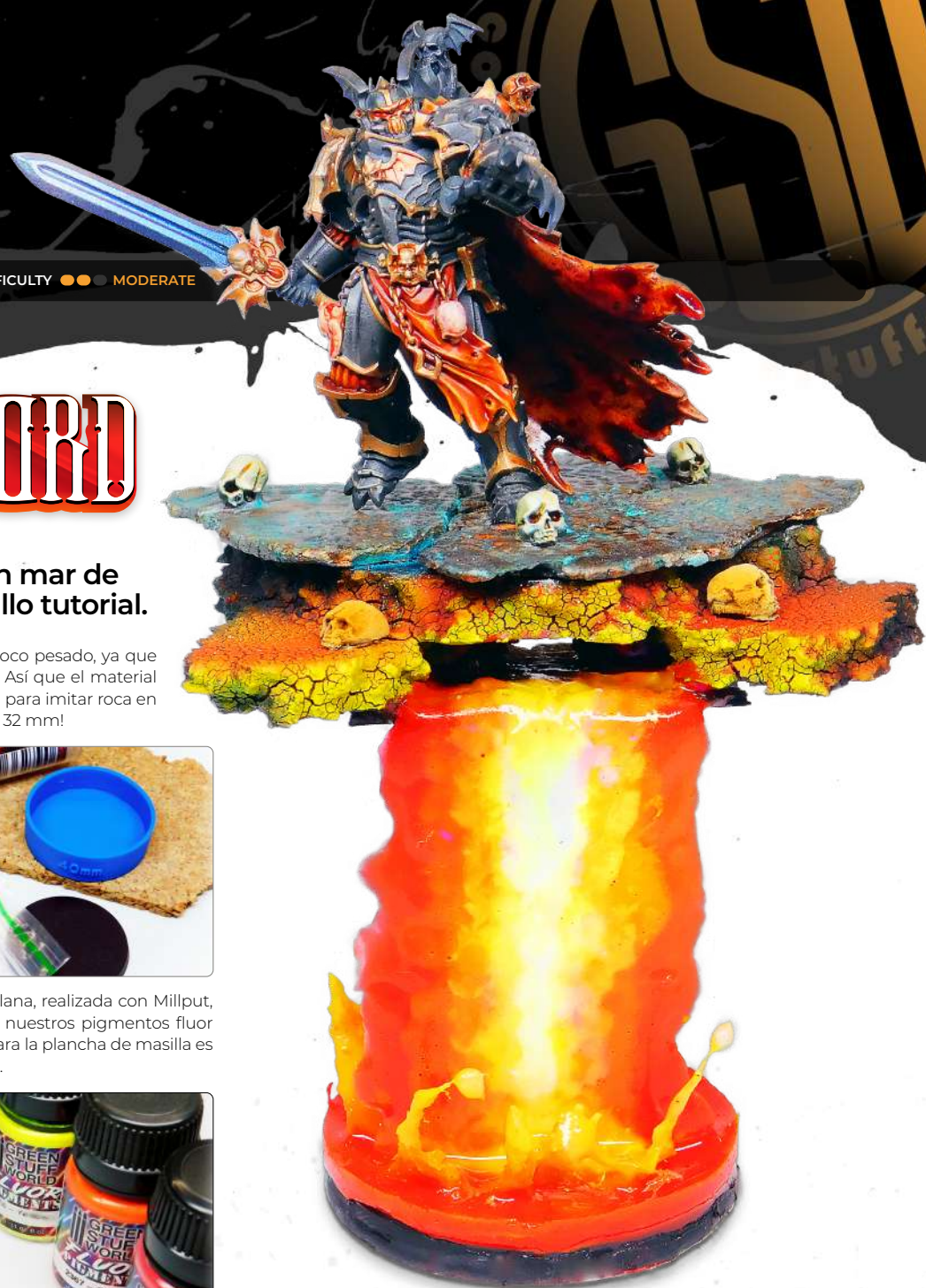
3. Cuando usamos los rodillos, no podemos olvidar que los anillos de silicona acoplados en sus extremos nos dan el grosor exacto que necesitamos en ese momento. No usarlo puede hacer que la plancha de masilla no sea todo lo homogénea que necesitamos.



4. Usa un poco de vaselina en la plancha, hará que el rodillo se deslice mucho mejor, evitando que pueda pegarse la masilla. Pero recuerda que sólo debes aplicar una fina capa y extenderla. Demasiada cantidad puede afectar al resultado final. Presiona a lo largo de la plancha y... ya tienes tu impresión.



5. Haremos una base en forma de "M", utilizando la parte central como salida del río de lava. Aunque el corcho es fácil de trabajar, asegúrate de utilizar las medidas correctas.





6. Vamos a usar nuestro cianocrilato como adhesivo en toda la escena, es muy útil para casi cualquier superficie y apenas tarda unos segundos en secar.



7. Reforzamos el río de lava con un plástico central. Aunque el corcho y la figura no aportarán mucho peso, es mejor asegurar esa parte fundamental.



8. Sobre un trozo de plástico aplicaremos una pequeña cantidad de vaselina, para que la resina ultravioleta pueda ser despegada más tarde con facilidad.



9. Ahora, en un recipiente depositamos una pequeña cantidad de pigmentos fluor y resina ultravioleta y mezclamos bien, hasta conseguir que el pigmento esté totalmente diluido en la resina.



10. Aplica la resina con pigmento encima del plástico guía, haciendo que sobresalga por los lados, para formar ondulaciones. ¡No queremos un río de lava perfectamente cuadrado!



11. Ahora usamos el color naranja para dar un degradado de color, siempre hacia el centro del río de lava, donde se supone que la temperatura es mayor.






12. Ve secando cada capa con la linterna ultravioleta. Dos o tres minutos serán más que suficiente para poder añadir otra capa encima.



13. Finalizamos el río con el color más claro en el centro. Recuerda que debes ir secando cada capa con la linterna. Es mucho mejor secar por capas, que la pieza en total, por el grosor de resina que acumulas en el centro.



14. Gracias a la capa de vaselina que pusiste, la lava puede despegarse fácilmente con tan sólo una cuchilla.

TUTORIAL  ARTIST: DRAGONSLAND  DIFFICULTY  MODERATE

☰ ASSEMBLY & PAINTING



15. Ahora llega el momento de fijarla a la base de juego, mediante un poco de resina ultravioleta, que luego no se notará en absoluto.



16. Secamos un minuto o dos con la linterna e introducimos el río de lava en el contenedor de silicona para comenzar a fabricar las salpicaduras.



17. Primero colocamos un fondo de resina mezclada con fluor rojo y secamos durante un par de minutos. Nos servirá para ir fijando las salpicaduras.



18. Estas las haremos con hebra de algodón estirado, que mezclaremos con resina ultravioleta sin teñir.



19. Con ayuda de unas pinzas a las que puedes poner un poco de vaselina en la punta, manipulamos el trozo de algodón a nuestro antojo.



20. Vamos secando las hebras de algodón con la linterna, y dándole las formas que queramos, más tarde, con la ayuda de resina y pigmentos, las convertimos en verdaderas gotas de lava.



21

21. Ahora debemos usar los tres tonos de pigmentos, para ir dando grosor a las salpicaduras de la lava. Acumula gotas y ve secando con la linterna mediante vayas añadiendo más resina teñida. Además ve depositando resina en el fondo, siempre más clara cuanto más al centro.



22

22. Pasamos a la plataforma, a la que haremos un craquelado en negro. Para dar más vistosidad al conjunto, haremos que debajo del craquelado aparezcan colores muy luminosos, imitando salida de lava. Comenzamos por una capa de imprimación blanca.



23

23. Nuestragama de colores flúor son perfectos para el efecto que buscamos. Haremos un degradado con ellos, con mayor grado de amarillo en los bordes.



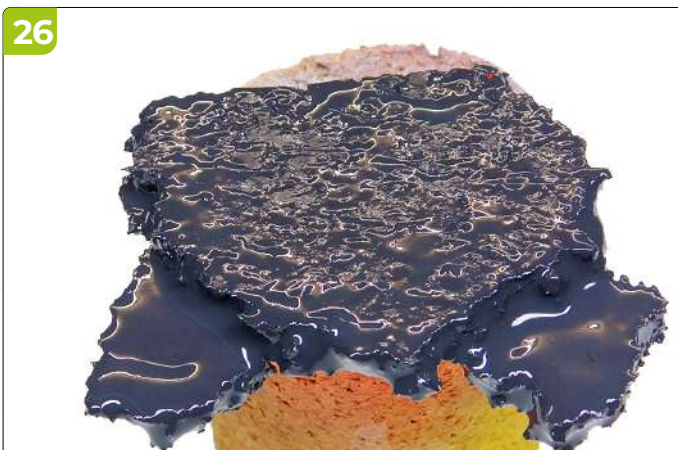
24

24. Y para el efecto craquelado, vamos a mezclar pigmento negro y pintura craquelante gris. Mezcla ambos en una proporción del 50% en un recipiente.



25

25. Da una capa bien extendida por toda la plataforma. Es posible que la mezcla pierda un poco de intensidad al secar, quedando un gris roca muy vistoso.



26

26. Puedes ver como es el efecto una vez seca la pintura craquelante. Muy a juego con el efecto lava que luego se le añadirá.





27. Imitaremos los reflejos naturales de la lava con pinturas flúor. Controla la cantidad, si te excedes puede quedar demasiado irreal. Lo mejor en estos casos es dar una capa y dejar secar. Observa los resultados y repite la acción si crees que lo necesitas.



28. Una vez seca la masilla, vamos a romper en varios trozos, para dar un aire mucho más dramático a la escena. Huyamos siempre que sea posible de ángulos perfectos.



29. Con nuestros pigmentos metálicos y un poco de master medium, daremos una capa metálica a la base. Es muy recomendable hacerlo sobre imprimación negra mate, puesto que agarra mejor.



30. Humedecemos levemente el pincel en Master Medium y recogemos el pigmento del bote. Extendemos bien sobre toda la superficie para evitar acumulaciones.



31. Luego, damos una luz, esta vez con un pincel plano y pasando suavemente sobre los relieves. El efecto será un color metálico espectacular.



32. Montamos el suelo, usando cianocrilato para pegar las distintas partes y dejamos secar para afrontar la última parte de la escena.






33. Con cuidado, uniremos la base y el río de lava usando la resina ultravioleta como adhesivo. El procedimiento ya lo vimos anteriormente.



34. Ahora, con un poco de resina y pigmentos flúor, complementamos el río de lava, uniendo la base al torrente que cae hacia abajo.



35. Por último, para dar un toque de abandono, usaremos nuestro oxidador de metales, que oxida nuestros pigmentos metálicos, en unos tonos verdes y azules muy atractivos.

TUTORIAL  ARTIST: DRAGONSLAND  DIFFICULTY  MODERATE

 ASSEMBLY & PAINTING

